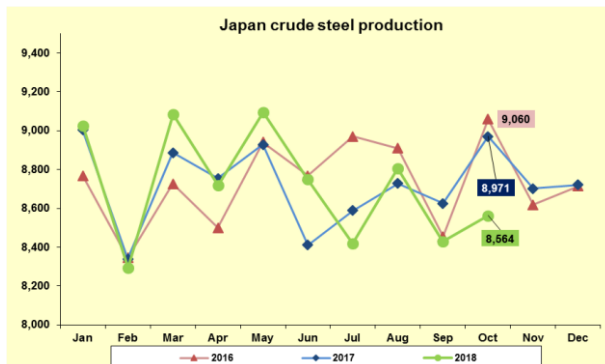
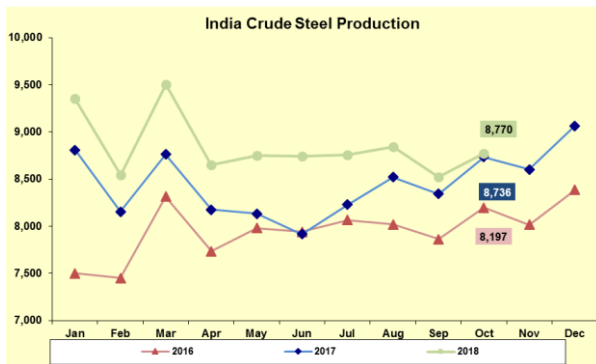
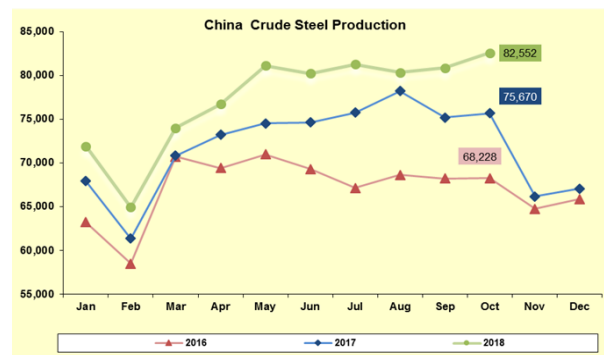
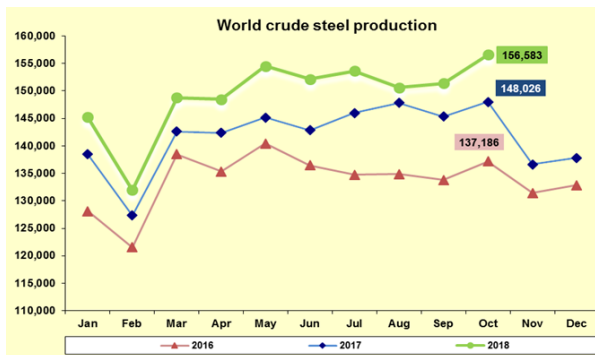


รายงานสถานการณ์อุตสาหกรรมเหล็กเดือนตุลาคม ปี พ.ศ. 2561

สรุปสถานการณ์อุตสาหกรรมเหล็กโลก

ยอดการผลิตเหล็กดิบของโลกเดือนตุลาคม พ.ศ. 2561 อยู่ที่ 156.6 ล้านตัน ปรับตัวเพิ่มขึ้นร้อยละ 5.8 เมื่อเทียบกับช่วงเวลาเดียวกันของปีที่ผ่านมา ประเทศจีนผู้ผลิตเหล็กดิบรายใหญ่ที่สุดของโลกมียอดการผลิตเหล็กดิบในเดือนตุลาคมอยู่ที่ 82.6 ล้านตัน ปรับตัวเพิ่มขึ้นร้อยละ 9.1 ส่วนยอดการผลิตเหล็กดิบของอินเดียอยู่ที่ 8.78 ล้านตัน ขยายตัวร้อยละ 0.4 ในขณะที่ญี่ปุ่นผลิต อยู่ที่ 8.6 ล้านตัน ปรับตัวลดลงร้อยละ 4.5 ตามลำดับ



Source: World Steel Association

ภาพรวมราคาเหล็กปลายเดือนพฤศจิกายน พ.ศ. 2561 ราคาเหล็กในประเทศจีนในช่วงสัปดาห์สุดท้ายของเดือนพฤศจิกายน 2018 เหล็กทรงแบนราคาปรับตัวลดลงทุกผลิตภัณฑ์ เมื่อเทียบกับช่วงเดียวกันของเดือนก่อนหน้า โดยราคาเหล็กแผ่นรีดร้อนปรับตัวลดลงร้อยละ 15 อยู่ที่ 518 ดอลลาร์สหรัฐฯ ต่อตัน ราคาเหล็กแผ่นรีดเย็น ปรับตัวลดลงร้อยละ 9.1 เมื่อเทียบกับช่วงเดียวกันของเดือนก่อนหน้า อยู่ที่ 626 ดอลลาร์สหรัฐฯ ต่อตัน และราคาเหล็กแผ่นเคลือบสังกะสีแบบจุ่มร้อน ปรับตัวลดลงร้อยละ 2.9 เมื่อเทียบกับช่วงเดียวกันของเดือนก่อนหน้า อยู่ที่ 703 ดอลลาร์สหรัฐฯ ต่อตัน ขณะที่เหล็กทรงยาวราคาปรับตัวลงทุกผลิตภัณฑ์ โดยที่เหล็กเส้น บิลเล็ตและ

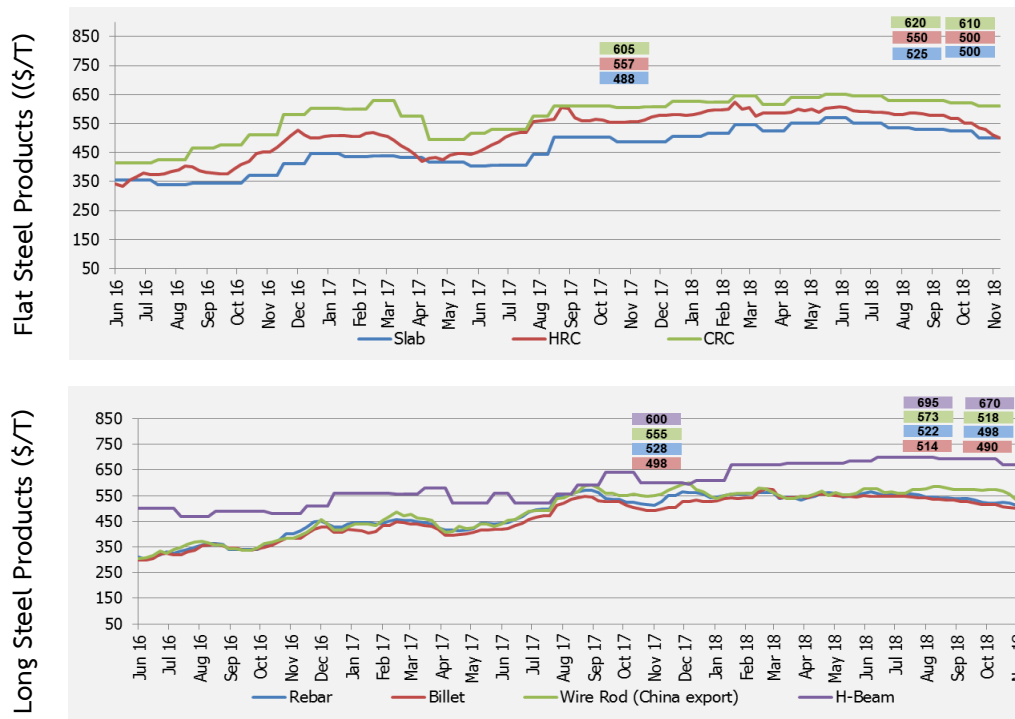


เหล็กถลุง ปรับตัวลดลงร้อยละ 14.8 22.5 และ 9.8 เมื่อเทียบกับเดือนก่อนหน้า อยู่ที่ 569 449 และ 587 ดอลลาร์สหรัฐฯ ต่อตัน ตามลำดับ

สำหรับราคาผลิตภัณฑ์เหล็กในเอเชียในช่วงสัปดาห์สุดท้ายของเดือนพฤศจิกายน 2018 ราคาเหล็กทรงแบนและเหล็กทรงยาวปรับลดลงทุกผลิตภัณฑ์ เมื่อเทียบกับช่วงเดียวกันของเดือนก่อนหน้า โดยที่ราคาเหล็กแผ่นหนา ปรับตัวลดลงร้อยละ 4.8 อยู่ที่ 500 ดอลลาร์สหรัฐฯ ต่อตัน ราคาเหล็กแผ่นรีดร้อน ปรับตัวลดลงร้อยละ 9.1 อยู่ที่ 500 ดอลลาร์สหรัฐฯ ต่อตัน และราคาเหล็กแผ่นรีดเย็น ปรับตัวลดลงร้อยละ 1.6 อยู่ที่ 610 ดอลลาร์สหรัฐฯ ต่อตัน สำหรับราคาเหล็กทรงยาวปรับตัวลดลง โดยที่ราคาเหล็กเส้น ปรับตัวลดลงร้อยละ 4.6 อยู่ที่ 498 ดอลลาร์สหรัฐฯ ต่อตันราคาบิลเล็ต ปรับตัวลดลงร้อยละ 4.7 อยู่ที่ 490 ดอลลาร์สหรัฐฯ ต่อตัน ราคาเหล็กถลุง ปรับตัวลดลงร้อยละ และ 9.6 อยู่ที่ 518 ดอลลาร์สหรัฐฯ ต่อตัน และเหล็กรูปพรรณเอชบีเอ็ม ราคาปรับตัวลดลงร้อยละ 3.6 อยู่ที่ 670 ดอลลาร์สหรัฐฯ ต่อตัน ตามลำดับ

ความเคลื่อนไหววัตถุดิบในช่วงสัปดาห์สุดท้ายของเดือนพฤศจิกายน 2018 ราคาวัตถุดิบส่วนใหญ่ปรับราคาเพิ่มขึ้น โดยที่ ราคาเศษเหล็ก (Scrap) ปรับขึ้นร้อยละ 2.1 อยู่ที่ 363 ดอลลาร์สหรัฐฯ ต่อตัน และราคาสินแร่เหล็ก (Iron Ore) ปรับตัวขึ้น ร้อยละ 0.2 อยู่ที่ 112 ดอลลาร์สหรัฐฯ ต่อตัน ในขณะที่ราคา Hard Coking Coal ปรับตัวลดลง 0.2 อยู่ที่ 218 ดอลลาร์สหรัฐฯ ต่อตัน

กราฟแสดงราคาราคาผลิตภัณฑ์เหล็กในเอเชียในช่วงสัปดาห์สุดท้ายของเดือนพฤศจิกายน 2018.



Source: Steel Business Briefing

สรุปสถานการณ์อุตสาหกรรมเหล็กไทย

ยอดการผลิตเหล็กสำเร็จรูปของไทยเดือนตุลาคม พ.ศ. 2561 อยู่ที่ 538,054 ตัน ปรับตัวเพิ่มขึ้นร้อยละ 10.3 เมื่อเทียบกับช่วงเวลาเดียวกันของปีที่ผ่านมา จำแนกเป็นการผลิตเหล็กทรงยาว อยู่ที่ 286,253 ตัน ปรับตัวเพิ่มขึ้นร้อยละ 12.8 เมื่อเทียบกับช่วงเวลาเดียวกันของปีที่ผ่านมา และการผลิตเหล็กทรงแบน อยู่ที่ 251,801 ตัน เพิ่มขึ้นร้อยละ 7.5 เมื่อเทียบกับช่วงเวลาเดียวกันของปีที่ผ่านมา

ยอดการบริโภคเหล็กสำเร็จรูปของไทยเดือนตุลาคมพ.ศ. 2561 อยู่ที่ 1.48 ล้านตัน เพิ่มขึ้นเมื่อเทียบกับช่วงเวลาเดียวกันของปีที่ผ่านมา ร้อยละ 12.6 จำแนกเป็นการบริโภคเหล็กทรงยาว 452,474 ตัน เพิ่มขึ้นร้อยละ 5.2 เมื่อเทียบกับช่วงเวลาเดียวกันของปีก่อน และการบริโภคเหล็กทรงแบน 1,029,976 ตัน ลดลงร้อยละ 16.1 เมื่อเทียบกับช่วงเวลาเดียวกันของปีก่อน

การนำเข้าสินค้าเหล็กทั้งหมดของไทยเดือนตุลาคม พ.ศ. 2561 อยู่ที่ 1,578,981 ตัน เพิ่มขึ้นร้อยละ 27.4 เมื่อเทียบกับช่วงเวลาเดียวกันของปีที่ผ่านมา จำแนกเป็น (1) การนำเข้าวัตถุดิบ 266,798 ตัน ปรับตัวเพิ่มขึ้นร้อยละ 43.4 เมื่อเทียบกับช่วงเวลาเดียวกันของปีก่อน (2) การนำเข้าเหล็กกึ่งสำเร็จรูปอยู่ที่ 237,236 ตัน ปรับตัวเพิ่มขึ้นร้อยละ 107.5 เมื่อเทียบกับช่วงเวลาเดียวกันของปีก่อน และ (3) การนำเข้าเหล็กสำเร็จรูป 1,074,945 ตัน ปรับตัวเพิ่มขึ้นร้อยละ 14.4 เมื่อเทียบกับช่วงเวลาเดียวกันของปีก่อน โดยการนำเข้าผลิตภัณฑ์เหล็กเพิ่มขึ้นเกือบทุกชนิด โดยการนำเข้าเหล็กทรงยาว อยู่ที่ 256,864 ตัน ปรับตัวเพิ่มขึ้นร้อยละ 9.3 และการนำเข้าเหล็กทรงแบน อยู่ที่ 818,081 ตัน ปรับตัวเพิ่มขึ้นร้อยละ 16.1 เมื่อเทียบกับช่วงเวลาเดียวกันของปีก่อน ยกเว้น เหล็กแผ่นบางรีดร้อน (HR sheet) เหล็กแผ่นเคลือบโครเมียม และ ท่อเหล็กตะเข็บ (Welded pipe) ที่มีการนำเข้าลดลง

การส่งออกผลิตภัณฑ์เหล็กเดือนตุลาคม พ.ศ. 2561 อยู่ที่ 175,721 ตัน เพิ่มขึ้นร้อยละ 6.1 เมื่อเทียบกับช่วงเวลาเดียวกันของปีก่อน จำแนกเป็น (1) การส่งออกวัตถุดิบ 30,312 ตัน ปรับตัวลดลงร้อยละ 15.2 เมื่อเทียบกับช่วงเวลาเดียวกันกับปีก่อน (2) การส่งออกผลิตภัณฑ์กึ่งสำเร็จรูป 14,861 ตัน ปรับตัวลดลงร้อยละ 24.5 เมื่อเทียบกับช่วงเวลาเดียวกันของปีก่อน และ (3) การส่งออกผลิตภัณฑ์เหล็กสำเร็จรูป อยู่ที่ 130,549 ตัน เพิ่มขึ้นร้อยละ 18.4 เมื่อเทียบกับช่วงเวลาเดียวกันของปีก่อน โดยผลิตภัณฑ์ที่มีการส่งออกมากที่สุด ได้แก่ เหล็กโครงสร้างรูปพรรณรีดร้อน (HR Section) ลวดเหล็ก (Steel wire) ท่อมีตะเข็บ (Welded pipe) และท่อเหล็กไร้ตะเข็บ (Seamless Pipe)

Total Apparent Finished Steel Consumption (unit in tonne)

Oct 18			Production	Import	%y-o-y change	Export	%y-o-y change	Consumption	%y-o-y change		
Total Apparent Finished Steel Consumption			538,054	1,074,945	14.4%	130,549	18.4%	1,482,450	12.6%		
Long Product Finished Steel Consumption			286,253	256,864	9.3%	90,643	54.6%	452,474	5.2%		
Long Product	Bar	Carbon steel	222,016	23,244	4.7%	15,498	53.4%	249,956	15.1%		
		Stainless steel		361	2.4%	9	-90.6%				
		Alloy steel		37,084	15.9%	1,827	-56.3%				
	HR section	Carbon steel		14,480	5.8%	30,026	21.8%				
		Stainless steel		95	-67.0%	1	24,900.0%				
		Alloy steel		37	-15.3%	-	-				
	Wire rod	Carbon steel	64,237	44,481	19.1%	2,688	35.1%			184,418	1.0%
		Stainless steel		5,420	-4.2%	25	-55.9%				
		Alloy steel		73,406	-2.7%	413	538.7%				
	Cold-drawn bar				7,415	-44.6%	2,041			21.0%	
Steel wire				23,562	28.5%	20,459	178.8%				
Seamless pipe				27,279	68.8%	17,656	108.8%				
Flat Product Finished Steel Consumption			251,801	818,081	16.1%	39,906	-22.7%	1,029,976	16.1%		
Flat Product	HR plate	Carbon steel	17,987	24,356	-29.1%	28	-69.9%	46,299	-33.2%		
		Stainless steel		1,172	-34.8%	5	-91.6%				
		Alloy steel		2,826	-83.3%	9	-56.3%				
	HR sheet	Carbon steel	233,814	143,368	18.2%	145	-71.8%	581,492	17.5%		
		Carbon steel P&O		92,029	11.9%	22	-35.2%				
		Stainless steel		20,075	31.5%	125	144.5%				
		Alloy steel		92,499	57.1%	1	-81.9%				
	CR sheet	Carbon steel	193,903	105,444	4.9%	2,621	-55.3%	342,836	17.0%		
		Stainless steel		15,969	26.1%	5,639	-27.2%				
		Alloy steel		36,354	42.6%	574	-94.6%				
	Coated	Galv.sheet (HDG)	86,679	141,901	23.6%	5,343	-26.4%	233,931	17.8%		
		Galv.sheet (EG)		12,880	5.7%	2,186	1,984.1%				
		Tin plate	4,860	26,626	73.8%	485	-6.3%			31,001	14.2%
		Tin free	9,580	4,487	-46.4%	9	-			14,058	-22.8%
		Other coated steel	25,298	74,321	46.6%	3,228	-9.6%			96,391	34.2%
Cold-formed section				1,382	-40.5%	795	-5.7%				
Welded pipe				22,392	-28.2%	18,691	29.6%				

Remark : Apparent Steel Production accounted only hot-rolled steel product

Remark : [highlighted figures](#) are estimated.

Table 4: Apparent Crude Steel Consumption (unit in tonne)

Oct 18			Production	Import	%y-o-y change	Export	%y-o-y change	Consumption	y-o-y change
Apparent Crude Steel Consumption			309,205	237,267	107.5%	15,207	-22.7%	531,265	10.2%
Ingot	Carbon Steel			21	2.4%	346	1,017,547.1%		
	Stainless steel			-	-100.0%	-	-100.0%		
	Alloy steel			10	-	-	-		
Semi Product	Billet	309,205		53,892	116.0%	10,971	119.5%	531,580	10.2%
	Slab			103,441	38.9%	1	-		
	Billet/Slab C >= 0.25%			52,705	1,069.7%	3,678	-74.7%		
	Other Semi			27,198	161.4%	211	88.5%		

Source: สถาบันเหล็กและเหล็กกล้าแห่งประเทศไทย



ตารางสรุปปริมาณการนำเข้าและส่งออกผลิตภัณฑ์เหล็กของไทยเดือนตุลาคม พ.ศ. 2561

Iron and Steel Institute of Thailand Summary of Import to and Export from Thailand, group by product class, Period: October 2018									
Product Class / Description	Import (Exchange rate = THB/USD)				Accumulated YTM Qty (Tonne)	Export (Exchange rate = THB/USD)			Accumulated YTM Qty (Tonne)
	Oct 18			Oct 18		Oct 18			
	Qty (Tonne)	Value (THB) Note: CIF	Avg. price (THB/Tonne)			Qty (Tonne)	Value (THB) Note: FOB	Avg. price (THB/Tonne)	
100 - Iron Products	83,667	1,277,748,884	15,272	402,385	4,494	114,507,600	25,482	237,467	
110 - Pig Iron	83,661	1,276,854,894	15,262	402,345	4,332	111,974,382	25,851	236,388	
120 - DRI	0	0	0	0	3	330,032	109,864	16	
130 - HBI	6	893,990	138,431	39	159	2,203,186	13,844	1,063	
200 - Ferro Alloys	10,502	616,283,741	58,685	98,901	1,148	82,075,932	71,516	11,653	
210 - Ferro-chromium	1,196	53,941,391	45,111	12,992	1	193,600	193,600	131	
220 - Ferro-manganese	1,191	47,199,472	39,641	7,787	24	524,800	21,647	198	
230 - Ferro-silico-manganese	3,529	115,220,754	32,652	34,492	0	0	0	970	
240 - Ferro-silicon	4,034	195,370,300	48,430	38,533	1,108	64,046,384	57,822	10,116	
250 - Other	552	204,551,824	370,370	5,098	15	17,311,148	1,172,763	238	
300 - Crude Steel Products	237,267	4,266,891,515	17,983	2,772,401	15,208	279,667,211	18,390	151,237	
310 - Ingots	31	1,192,113	38,306	243	346	2,422,284	7,000	346	
311 - Carbon Steel	21	893,318	41,742	158	346	2,422,284	7,000	346	
312 - Stainless Steel	0	0	0	71	0	0	0	0	
313 - Other (Alloy Steel)	10	298,795	30,740	14	0	0	0	0	
380 - Semi-Finished Steel	237,236	4,265,699,402	17,981	2,772,159	14,862	277,244,927	18,655	150,891	
381 - Billet	53,892	938,484,954	17,414	660,815	10,971	172,209,945	15,696	44,224	
382 - Slab	103,441	1,808,694,217	17,485	1,422,725	1	33,095	30,141	21	
383 - Other (e.g. bloom, beam-blanks)	27,198	581,338,685	21,374	266,548	211	23,812,859	112,857	1,931	
384 - Semi-finished : C>= 0.25	52,703	936,577,613	17,771	412,810	3,672	67,435,985	18,364	104,075	
385 - Other (e.g. stainless, alloy steel)	2	603,933	303,484	9,262	6	13,753,043	2,351,349	638	
400 - Hot-rolled Steel Products	574,934	14,792,024,445	25,728	5,394,252	50,822	1,088,421,833	21,416	604,590	
410 - Rails & Accessories	13,423	356,074,608	26,527	69,734	307	13,937,971	45,391	1,164	
420 - Steel Sheet Piles	720	16,057,427	22,300	4,672	7,619	166,526,893	21,858	69,023	
430 - Sections	469	20,261,687	43,198	17,942	22,101	477,462,045	21,604	254,690	
431 - Carbon Steel	337	11,173,360	33,108	16,067	22,100	477,334,256	21,598	254,688	
432 - Stainless Steel	95	7,981,077	83,997	1,368	1	127,789	220,326	2	
433 - Other (Alloy Steel)	37	1,107,250	30,297	505	0	0	0	0	
440 - Bars	60,690	1,913,180,145	31,524	623,575	17,333	336,967,438	19,440	186,440	
441 - Carbon Steel	23,244	710,873,471	30,583	221,378	15,498	290,537,133	18,747	160,672	
442 - Stainless Steel	361	44,598,147	123,400	3,971	9	1,116,950	128,105	783	
443 - Other (Alloy Steel)	37,084	1,157,708,527	31,218	398,224	1,827	45,313,355	24,805	24,984	
450 - Wire Rods	123,308	3,281,521,702	26,612	1,117,900	3,126	77,112,257	24,667	23,993	
451 - Carbon Steel	44,481	1,082,968,805	24,347	343,818	2,688	62,909,532	23,401	19,571	
452 - Stainless Steel	5,420	487,883,389	90,008	51,670	25	2,417,177	98,211	154	
453 - Other (Alloy Steel)	73,406	1,710,669,508	23,304	722,411	413	11,785,548	28,527	4,271	
470 - Plates (>=3 mm)	28,354	845,985,602	29,837	312,654	42	1,740,270	41,010	17,577	
471 - Carbon Steel	24,356	619,757,596	25,446	211,909	28	860,172	30,275	16,892	
472 - Stainless Steel	1,172	115,376,200	98,439	13,352	5	432,881	84,349	436	
473 - Other (Alloy Steel)	2,826	110,851,806	39,222	87,392	9	447,217	50,300	251	
480 - HR Coils / Sheets (347,971	8,358,943,274	24,022	3,247,780	294	14,674,959	49,957	51,706	
481 - Carbon Steels	143,368	2,853,573,204	19,904	1,279,721	145	3,762,721	25,963	3,697	
482 - Stainless Steels	20,075	1,203,832,845	59,968	240,433	125	7,406,788	59,086	5,149	
483 - Other (Alloy Steel)	92,499	2,054,991,874	22,216	832,732	1	2,645,880	2,556,406	173	
484 - Carbon Steels P&O	92,029	2,246,545,351	24,411	894,892	22	859,570	38,316	42,684	
500 - Cold-rolled Products	157,768	4,908,910,871	31,115	1,418,084	8,835	423,608,491	47,949	160,210	
510 - Cold-rolled Sheets & Strips	138,986	4,242,205,230	30,523	1,260,903	8,752	420,371,533	48,029	158,984	
511 - Carbon Steels	105,444	2,365,596,705	22,435	944,302	2,621	70,235,946	26,798	56,390	
512 - Stainless Steel	15,969	1,366,425,656	85,567	147,841	5,639	338,395,653	60,005	74,969	
513 - Other (Alloy Steel)	17,572	510,182,869	29,033	168,757	492	11,739,934	23,858	27,629	
520 - Cold-rolled Electrical Sheets	18,782	666,705,641	35,497	157,182	82	3,236,958	39,438	1,223	
600 - Coated Sheets & Strips	260,214	7,395,723,284	28,422	2,349,274	11,251	365,319,006	32,469	155,192	
610 - Galvanized Sheets	154,780	3,970,502,162	25,652	1,325,659	7,529	225,434,867	29,941	117,638	
611 - Hot Dip (CGI)	141,901	3,601,597,865	25,381	1,207,043	5,343	145,579,300	27,246	108,354	
612 - EGI	12,880	368,904,297	28,642	118,615	2,186	79,855,567	36,527	9,284	
620 - Tinplates / Tin free	31,112	1,025,821,371	32,972	298,117	494	20,611,154	41,713	3,998	
621 - Tinplates	26,626	873,654,771	32,812	208,362	485	19,563,719	40,344	3,881	
622 - Tin free	4,487	152,166,600	33,916	89,759	9	1,047,435	113,827	117	
630 - Zn-Al	5,578	158,524,043	28,418	35,027	408	9,044,671	22,164	4,355	
680 - Color Coated	15,244	613,906,350	40,273	149,881	1,774	67,852,215	38,246	17,516	
690 - Others	53,499	1,626,969,358	30,411	540,589	1,046	42,376,099	40,527	11,685	
700 - Pipes & Tubes (excl. pipe fittings)	49,671	3,642,252,422	73,327	585,664	36,346	1,508,284,760	41,498	302,708	
710 - Seamless	27,279	1,452,387,870	53,241	239,169	17,656	807,994,842	45,764	141,139	
720 - Welded	22,392	2,189,864,552	97,797	346,495	18,691	700,289,918	37,468	161,571	
800 - Cold-finished & Cold-formed Steels	32,358	1,742,654,636	53,855	315,127	23,295	764,815,837	32,832	181,692	
820 - Cold-formed Sections	1,382	60,688,481	43,911	15,357	795	27,304,244	34,336	7,847	
830 - Cold Draw n Bars	7,415	649,546,700	87,603	85,838	2,041	97,392,077	47,729	27,146	
831 - Carbon Steels	2,385	110,381,381	46,289	23,593	1,115	38,210,466	34,274	11,586	
832 - Stainless Steels	2,882	367,970,331	127,685	21,492	223	22,422,432	100,356	2,336	
833 - Other (Alloy Steel)	2,148	171,194,988	79,693	40,753	702	36,759,179	52,347	13,221	
840 - Steel Wires	23,562	1,032,419,455	43,818	213,932	20,459	640,119,516	31,288	146,700	
841 - Carbon Steels	17,229	624,663,148	36,256	151,249	6,082	211,378,459	34,756	65,557	
842 - Stainless Steels	883	130,586,468	147,878	8,126	664	102,755,352	154,680	7,387	
843 - Other (Alloy Steel)	5,449	277,169,839	50,863	54,559	13,713	325,985,705	23,772	73,757	
900 - Iron & Steel Scrap	172,629	1,979,274,184	11,465	1,471,151	24,670	684,165,391	27,733	351,657	
910 - Carbon Steel	109,330	1,232,097,687	11,270	839,700	10,823	156,721,459	14,481	207,016	
920 - Stainless Steel	4,775	135,757,631	28,431	58,032	13,084	516,802,356	39,499	135,862	
930 - Other Alloy Steel	13,078	141,136,151	10,792	136,551	742	10,560,764	14,231	6,167	
940 - Cast Iron	45,406	466,288,506	10,269	436,535	21	80,812	3,906	2,157	
950 - Other (Scrap)	41	3,994,209	97,584	334	0	0	0	450	

ที่มา: กรมศุลกากร ประมวลผลโดยสถาบันเหล็กและเหล็กกล้าแห่งประเทศไทย

ข้อมูลในรายงาน สิ่งพิมพ์ และเว็บไซต์ที่ได้จัดทำขึ้นมาจากแหล่งข้อมูลที่เชื่อถือได้ อย่างไรก็ตาม สถาบันเหล็กและเหล็กกล้าแห่งประเทศไทยไม่รับประกันความถูกต้อง ครบถ้วนและพอเพียงของข้อมูลเหล่านี้ ความเห็นหรือการคาดการณ์ใดๆ ต่อเหตุการณ์ในอนาคตอาจแตกต่างจากเหตุการณ์ที่จะเกิดขึ้นจริง นอกจากนี้สถาบันเหล็กและเหล็กกล้าแห่งประเทศไทยขอสงวนสิทธิ์ในการเปลี่ยนแปลงและแก้ไขข้อมูล รวมถึงความเห็นและการประมาณการใดๆ โดยไม่ต้องแจ้งล่วงหน้า



ติดตามข้อมูลอุตสาหกรรมเหล็กเพิ่มเติมได้ที่



สถาบันเหล็กและเหล็กกล้าแห่งประเทศไทย
IRON AND STEEL INSTITUTE OF THAILAND

<https://www.isit.or.th>



ศูนย์ข้อมูลเชิงลึกอุตสาหกรรมเหล็กไทย
IRON & STEEL INTELLIGENCE UNIT

<https://www.iiu.isit.or.th>



ISIT.Thailand

